

T.C.  
SİLİFKE KAYMAKAMLIĞI  
TOKİ ORTAOKULU MÜDÜRLÜĞÜ



2024-2028  
STRATEJİK PLANI



**T. C.**  
**SİLİFKE KAYMAKAMLIĞI**  
**TOKİ ORTAOKULU**



**2024-2028**  
**Stratejik Planı**

Mersin-2024





## İSTİKLAL MARŞI

*Korkma! Sönmez bu şafaklarda yüzen al sancak,  
Sönmeden yurdumun üstünde tüten en son ocak.  
O benim milletimin yıldızıdır, parlayacak;  
O benimdir, o benim milletimindir ancak.*

*Çatma, kurban olayım, çehreni ey nazlı hilal!  
Kâbraman ırkıma bir gül; ne bu şiddet, bu celal?  
Sana olmaz dökülen kanlarımız sonra helal...  
Hakkıdır, Hakk'a tapan milletimin istiklal.*

*Ben ezelden beridir hür yaşadım, hür yaşarım.  
Hangi çılgın bana zincir vuracakmış? Şaşarım.  
Kükremiş sel gibiyim, bendimi çiğner, aşarım.  
Yırtarım dağları, enginlere sığmam, taşarım.*

*Garbim afakını sarmışsa çelik zırhlı duvar,  
Benim iman dolu göğsüm gibi serbaddim var.  
Ulusun, korkma! Nasıl böyle bir imanı boğar,  
"Medeniyet" dediğin tek dişi kalmış canavar?*

*Arkadaş! Yurduma alşakları uğratma sakın,  
Siper et gövdeni, dursun bu bayasızca akın.  
Doğacaktır sana vadettiği günler Hakk'ın,  
Kim bilir, belki yarın belki yarından da yakın.*

*Bastığın yerleri "toprak" diyerek geçme, tanı.  
Düşün altındaki binlerce kefensiz yatanı.  
Sen çebit oğlusun, incitme, yazıktır atanı,  
Verme, dünyaları alsan da bu cennet vatanı.*

*Kim bu cennet vatanın uğruna olmaz ki feda?  
Şüheda fışkıracak, toprağı sıksan şüheda.  
Canı, cananı, bütün varımı alsın da Hüda,  
Etmesin tek vatanımdan beni dünyada cüda.*

*Rubumun senden İlahi, şudur ancak emeli:  
Değmesin mabedimin göğsüne namahrem eli.  
Bu ezanlar, ki şehadetleri dinin temeli,  
Ebedi, yurdumun üstünde benim inlemeli.*

*O zaman vعدile bin secde eder, varsa taşım,  
Her cerihamdan, İlahi, boşansın kanlı yaşım,  
Fışkırtır rubumücerret gibi yerden naaşım,  
O zaman yükselerek arşa değer belki başım.*

*Dalgalar sen de şafaklar gibi ey şanlı hilal!  
Olsun artık dökülen kanlarımın hepsi helal.  
Ebediyen sana yok, ırkıma yok izmihlal.  
Hakkıdır, hür yaşamış bayrağımın hürriyet;  
Hakkıdır, Hakk'a tapan milletimin istiklal.*

*Mehmet Akif Ersoy*

<b>İli: MERSİN</b>		<b>İlçesi: SİLİFKE</b>	
<b>Adres:</b>	Toros Mahallesi 308 Sk. Toki Okul Sitesi No:3 Kapı No: 1	<b>Coğrafi Konum (link)</b>	36°22'09.5"N 33°56'36.5"E
<b>Telefon Numarası:</b>	0 324 713 10 79	<b>Faks Numarası:</b>	0 324 713 10 79
<b>e- Posta Adresi:</b>	715812@meb.k12.tr	<b>Web sayfası adresi:</b>	Silifketokiortaokulu.meb.k12.tr
<b>Kurum Kodu:</b>	715812	<b>Öğretim Şekli:</b>	Sabahçı (İkili Eğitim)



## SUNUŞ



21. Yüzyılda çok hızlı gelişen bilim ve teknolojiyle birlikte kurumların hızlı deęişimine uyum sağlayabilmeleri için yönetim anlayışının da deęişimi kaçınılmaz olmuştur. Hızlı bir gelişme çabası içinde olan ve hızla gelişen Türkiye eğitim yönetimi anlayışı; çağın gereklerine göre deęişmekte ve gelişmektedir. Eğitim kurumları deęişime uyum sağlayabilmek için tedbirler almak ve bunu sağlayabilmek için geleceęi planlamak zorundadır. Bu noktada stratejik planlama çalışmalarının önemi artmaktadır. Stratejik planlarıyla kurumlar tüm paydaşlarıyla birlikte bugünkü durumlarını analiz ederek, kaynaklarını etkili ve verimli kullanıp geleceklerini planlar. Okulumuz, daha iyi bir eğitim seviyesine ulaşmak düşüncesiyle sürekli yenilenmeyi ve kalite kültürünü kendisine ilke edinmeyi amaçlamaktadır. Büyük önder Atatürk'ü örnek alan bizler; Çaęa uyum sağlamış, çağı yönlendiren öğrenciler yetiştirmek için kurulan okulumuz, geleceęimiz teminatı olan öğrencilerimizi daha iyi imkânlarla yetiştirip, düşünce ufku ve yenilikçi ruhu açık Türkiye Cumhuriyetinin çıtasını daha yükseklerle taşıyan bireyler olması için öğretmenleri ve idarecileriyle özverili bir şekilde tüm azmimizle çalışmaktayız.

Biz, eğitimi bizi biz yapan en etkili gelişim-deęişim-dönüşüm süreci olarak görmekteyiz. Bu nedenle amacımız yaşadığımız toprakları eğitilmiş insanlarla daha mutlu daha gelişmiş bir ülke haline getirmektir. Ulusumuzun gelişmiş, çağdaş, modern, zengin ve dünyada söz sahibi bir ülke haline dönüşüm sürecinde eğitimin gücünü görerek; bu güce yol vermek, yön vermek için Türkiye Cumhuriyeti'nin bir ülkesi, kurucusu Mustafa Kemal Atatürk'ün önderlik ettięi bu yolda öğrenciler yetiştirmektir.

Bu bağlamda bizler TOKİ Ortaokulu olarak öncelikle stratejik planımızı oluşturmak için önce ekipler oluşturduk, kurumumuzun özel durumu fiziksel koşulları, avantajları ve dezavantajlarını belirledik. Bu doğrultuda gerçekleştirilebilecek hedefler saptadık. Böylece kurumumuzun sürekli iyileştirme yoluyla başarısını arttıracak yeni açılımlar hedefler belirlemiş olduk. Bu çalışmamızla öğrencilerimizin bilgi ve becerilerini geliştireceęine, verimlilięini arttıracasına dolayısıyla okul başarısını arttıracasına inanıyor ve 2024-2028 Stratejik planımızın yararlı olmasını diliyoruz.

Hakan KOPCAL  
OKUL MÜDÜRÜ

## İÇİNDEKİLER

### 1. GİRİŞ VE STRATEJİK PLANIN HAZIRLIK SÜRECİ

- 1.1. Strateji Geliştirme Kurulu ve Stratejik Plan Ekibi
- 1.2. Planlama Süreci

### 2. DURUM ANALİZİ

- 2.1. Kurumsal Tarihçe
- 2.2. Uygulanmakta Olan Planın Değerlendirilmesi
- 2.3. Mevzuat Analizi
- 2.4. Üst Politika Belgelerinin Analizi
- 2.5. Faaliyet Alanları ile Ürün ve Hizmetlerin Belirlenmesi
- 2.6. Paydaş Analizi
- 2.7. Kuruluş İçi Analiz
  - 2.7.1. Teşkilat Yapısı
  - 2.7.2. İnsan Kaynakları
  - 2.7.3. Teknolojik Düzey
  - 2.7.4. Mali Kaynaklar
  - 2.7.5. İstatistik Veriler
- 2.8. Güçlü ve Zayıf Yönler ile Fırsatlar ve Tehditler (GZFT) Analizi
- 2.9. Tespit ve İhtiyaçların Belirlenmesi

### 3. GELECEĞE BAKIŞ

- 3.1. Misyon, Vizyon ve Temel Değerler
- 3.2. Mison
- 3.3. Vizyon
- 3.4. Temel Değerler

### 4. AMAÇ, HEDEF VE STRATEJİLERİN BELİRLENMESİ

- 4.1. Amaç, hedef, gösterge ve stratejiler
- 4.2. Maliyetlendirme

### 5. İZLEME VE DEĞERLENDİRME

### 6. Tablo/Şekil/Grafikler/Ekler

## **Kısaltmalar**

<b>MEB</b>	Milli Eğitim Bakanlığı
<b>MEM</b>	Milli Eğitim Müdürlüğü
<b>AR-GE</b>	Araştırma ve Geliştirme
<b>SP</b>	Stratejik planlama
<b>SA</b>	Stratejik amaç
<b>SH</b>	Stratejik hedef
<b>PH</b>	Performans hedefi
<b>PG</b>	Performans göstergeleri
<b>AB</b>	Avrupa Birliği
<b>GZFT</b>	Güçlü, zayıf, Fırsat, Tehdit
<b>YİBO</b>	Yatılı ilköğretim Bölge Okulu
<b>İLSİS</b>	İl ve İlçe MEM Yönetim Bilgi Sistemi
<b>BTS</b>	Bilgi Teknoloji Sınıfı
<b>HEM</b>	Halk Eğitim Merkezi
<b>TEŞ</b>	Temel Eğitim Şubesi
<b>OŞ</b>	Orta Öğretim Şubesi
<b>DÖŞ</b>	Din Öğretimi Şubesi
<b>MTEŞ</b>	Mesleki ve teknik Eğitim Şubesi
<b>ÖERHŞ</b>	Özel Eğitim ve Rehberlik Şubesi
<b>HBÖŞ</b>	Hayat Boyu Öğrenme Şubesi

## TANIMLAR

**Eylem Planı:** İdarenin stratejik planının uygulanmasına yönelik faaliyetleri, bu faaliyetlerden sorumlu ve ilgili birimler ile bu faaliyetlerin başlangıç ve bitiş tarihlerini içeren plandır.

**Faaliyet:** Belirli bir amaca ve hedefe yönelen, başlı başına bir bütünlük oluşturan, yönetilebilir ve maliyetlendirilebilir üretim veya hizmetlerdir.

**Hazırlık Programı:** Stratejik plan hazırlık sürecinin aşamalarını, bu aşamalarda gerçekleştirilecek faaliyetleri, bu aşama ve faaliyetlerin tamamlanacağı tarihleri gösteren zaman çizelgesini, bu faaliyetlerden sorumlu birim ve kişiler ile stratejik planlama ekibi üyelerinin isimlerini içeren ve stratejik planlama ekibi tarafından oluşturulan programdır.

**Vizyon:** Vizyon idarenin geleceğini sembolize eden genel amacdır. Vizyon bildiri, stratejik planın kapsadığı zaman diliminin de ötesinde, uzun vadede idarenin gerçekleştirmek istediklerini ve ulaşmak istediği yeri yansıtacak bir şekilde belirlenir.

**Misyon** Misyon bir idarenin var oluş sebebidir. İdarenin ne yaptığını, nasıl yaptığını ve kimin için yaptığını açıkça ifade eder. Stratejik plana temel teşkil eden misyon bildiri, idarenin sunduğu tüm hizmetler ile gerçekleştirdiği tüm faaliyetleri kapsayan bir şemsiye kavramdır.

**Temel Değerler:** Temel değerler, karar alıcıların idareyi yönetirken bağlı kalacakları inançları ve çalışma felsefesini yansıtır.

**Hedef Kartı:** Amaç ve hedef ifadeleri ile performans göstergelerini, gösterge değerlerini, göstergelerin hedefe etkisini, sorumlu ve işbirliği yapılacak birimleri, riskleri, stratejileri, maliyetleri, tespitler ve ihtiyaçları içeren karttır.

**Performans Göstergesi:** Stratejik planda hedeflerin ölçülebilirliğini miktar ve zaman boyutuyla ifade eden araçlardır.

**Stratejiler:** Stratejiler, idarenin hedeflerine nasıl ulaşılacağını gösteren kararlar bütünüdür. İyi belirlenmiş stratejiler olmaksızın hedefleri etkili bir biçimde uygulamaya geçirmek mümkün değildir.



# 1. GİRİŞ VE STRATEJİK PLANIN HAZIRLIK SÜRECİ

## 1.1. Strateji Geliştirme Kurulu ve Stratejik Plan Ekibi

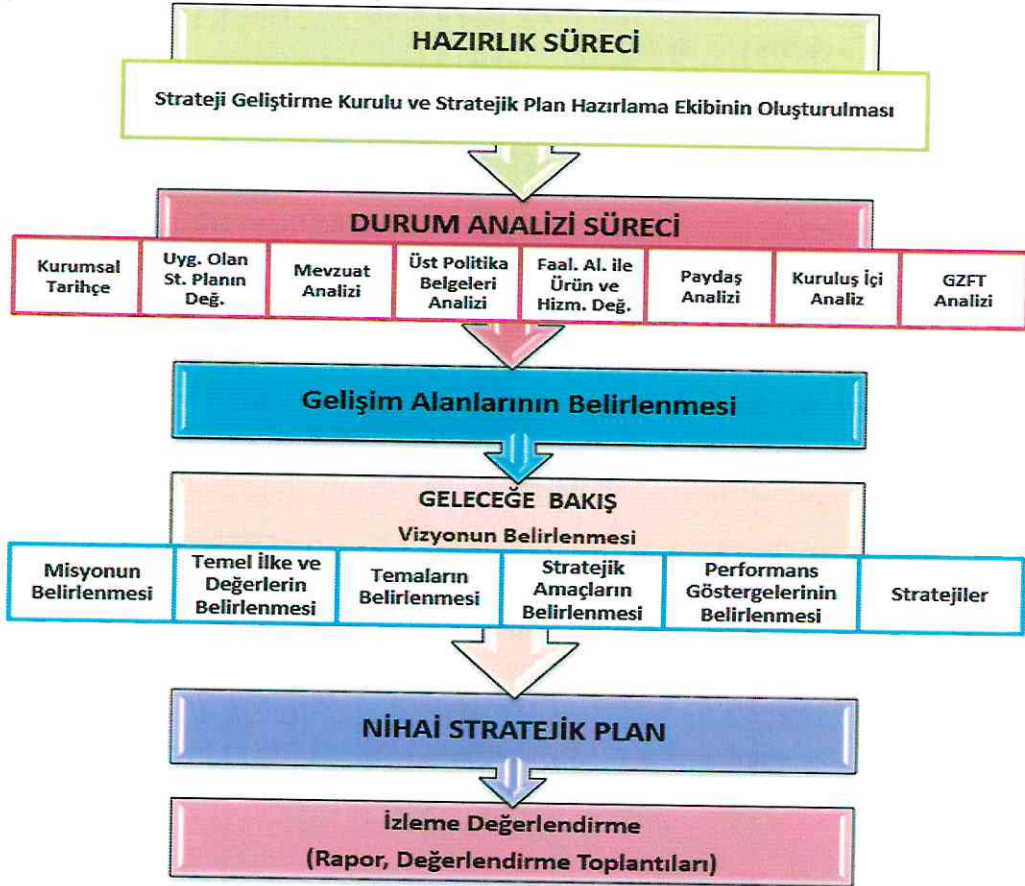
**Stratejik Plan Değerlendirme Raporu:** İzleme tabloları ile değerlendirme sorularının cevaplarını içeren ve her yıl Şubat ayının sonuna kadar hazırlanan rapordur.

**Stratejik Plan Genelgesi:** Stratejik plan hazırlık çalışmalarını başlatan, Strateji Geliştirme Kurulu üyelerinin isimlerini içeren ve bakanlıklar ile bakanlıklara bağlı, ilgili ve ilişkili kuruluşlarda Bakan, diğer kamu idareleri ve mahalli idarelerde üst yönetici tarafından yayımlanan genelgedir.

**Strateji Geliştirme Kurulu:** Okul müdürünün başkanlığında, bir okul müdür yardımcısı, bir öğretmen ve okul/aile birliği başkanı ile bir yönetim kurulu üyesi olmak üzere 5 kişiden oluşan üst kurul kurulur.

**Stratejik Plan Ekibi:** Okul müdürü tarafından görevlendirilen ve üst kurul üyesi olmayan müdür yardımcısı başkanlığında, belirlenen öğretmenler ve gönüllü velilerden oluşur.

Şekil 1. TOKİ Ortaokulu Stratejik Plan Hazırlama Modeli



**Tablo 1. Strateji Geliştirme Kurulu ve Stratejik Plan Ekibi Tablosu**

Strateji Geliştirme Kurulu Bilgileri		Stratejik Plan Ekibi Bilgileri	
Adı Soyadı	Ünvanı	Adı Soyadı	Ünvanı
HAKAN KOPCAL	OKUL MÜDÜRÜ	ZEKİYE PELİN BUHUR	MÜD. YARDIMCISI
HAKAN ÖZGEN	MÜD. YARDIMCISI	MAHMUT DOĞRUL	ÖĞRETMEN
FARUK GÜRBÜZ ÖZDEMİR	REHBER ÖĞRETMEN	YILDIRAY ERTÜRK	ÖĞRETMEN
ESMA ÇİL	OAB BAŞKANI	HAVVA DEV	VELİ
YÜCEL GÜR	OAB YÖN. KUR. ÜYESİ	HALİME COŞKUN	VELİ

## 2. DURUM ANALİZİ

### 2.1. Kurumsal Tarihçe

Okulumuz, Yeni mahalle olarak kurulan bu yeni yerleşim sahasında 1998 yılında yapılmış olan ve adının Cumhuriyetimizin 75. yılına denk geldiği için Esentepe 75. Yıl İlköğretim Okulu olarak 1998-1999 Eğitim -Öğretim yılında 5 sınıflı olarak hizmete girmiştir. Daha sonra TOKİ tarafından bölgeye yapılan 814 konutluk alan içine bugün kü okulumuz yapıldı. Bu yeni okula 24 Nisan 2010 tarihinde taşındık. Okul binamızın TOKİ Vakfı tarafından yapılmış olması sebebiyle adı TOKİ İLKÖĞRETİM OKULU olarak değiştirilmiştir. 12 yıllık kesintisiz eğitime geçilmiş olmasıyla birlikte okulumuzun adı 2012 yılında TOKİ ORTAOKULU olarak değiştirilmiştir. Yeni okul binamızda 32 derslik, 1 fen laboratuvarı 1 adet bilişim teknolojileri sınıfı, açık basketbol ve voleybol sahası ,merkezi ısıtma odası ve sistemi, Görsel sanatlar sınıfı, Çok amaçlı salon ve Sığınak mevcuttur.

### 2.2. Uygulanmakta Olan Stratejik Planın Değerlendirilmesi

TOKİ Ortaokulu 2019-2023 Stratejik Planı, 18 Eylül 2018 tarihli ve 2018/16 sayılı Genelge yayımlanana 4 yıl boyunca uygulanmış, öngördüğümüz hedeflerin önemli çoğunluğuna ulaşılmıştır. Uygulanmakta olan stratejik planda yer alan “Durum Analizi” bölümü, il ve İlçe Milli Eğitim Müdürlüğümüzün Stratejik Planları ile uyumludur. Hedeflerin gerçekçi, somut ve güncel ifade edilmesi bakımından Ortaokula özgü göstergeler de yer almaktadır.



## 2.3. Yasal Yükümlülükler ve Mevzuat Analizi

TOKİ Ortaokulu, İl ve İlçe Milli Eğitim Müdürlüğümüzün tabi olduğu tüm yasal yükümlülüklerle uymakla mükelleftir. Bunların dışında Ortaokul düzeyinde yükümlülük arz eden mevzuat, Tablo 1’de ayrıca gösterilmiştir.

Yasal Yükümlülük	Dayanak	Tespitler	İhtiyaçlar
<ul style="list-style-type: none"> <li>Okulumuz “Dayanak” başlığı altında sıralanan Kanun, Kanun Hükmünde Kararname, Tüzük, Genelge ve Yönetmeliklerdeki ilgili hükümleri yerine getirmek</li> <li>“Eğitim-öğretim hizmetleri, insan kaynaklarının gelişimi, halkla ilişkiler, stratejik plan hazırlama, stratejik plan izleme-değerlendirme süreci iş ve işlemleri” faaliyetlerini yürütmek.</li> <li>Resmi kurum ve kuruluşlar, sivil toplum kuruluşları ve özel sektörle mevzuat hükümlerine aykırı olmamak ve faaliyet alanlarını kapsamak koşuluyla protokoller ve diğer işbirliği çalışmalarını yürütmek</li> <li>Ortaokul öğrencilerinin okula kayıt, sınıf geçme, devam-devamsızlık, sosyal sorumluluk çalışmaları vb. iş ve işlemleri</li> </ul>	<ul style="list-style-type: none"> <li>T.C. Anayasası</li> <li>1739 Sayılı Millî Eğitim Temel Kanunu</li> <li>652 Sayılı MEB Teşkilat ve Görevleri Hakkındaki Kanun Hükmünde Kararname</li> <li>222 Sayılı Millî Eğitim Temel Kanunu (Kabul No: 5.1.1961, RG: 12.01.1961 / 10705-Son Ek ve Değişiklikler: Kanun No: 12.11.2003/ 5002, RG: 21.11.2003</li> <li>657 Sayılı Devlet Memurları Kanunu</li> <li>5442 Sayılı İl İdaresi Kanunu</li> <li>3308 Sayılı Mesleki Eğitim Kanunu</li> <li>439 Sayılı Ek Ders Kanunu</li> <li>4306 Sayılı Zorunlu İlköğretim ve Eğitim Kanunu</li> <li>5018 sayılı Kamu Mali Yönetimi ve Kontrol Kanunu</li> <li>MEB Personel Mevzuat Bülteni</li> <li>Taşıma Yoluyla Eğitime Erişim Yönetmeliği</li> <li>MEB Millî Eğitim Müdürlükleri Yönetmeliği (22175 Sayılı RG Yayınlanan)</li> <li>Millî Eğitim Bakanlığı Rehberlik ve Psikolojik Danışma Hizmetleri Yönetmeliği</li> <li>04.12.2012/202358 Sayı İl İlçe MEM’nün Teşkilatlanması 43 Nolu Genelge</li> <li>26 Şubat 2018 tarihinde yayımlanan Kamu İdarelerinde Stratejik Planlamaya İlişkin Usul ve Esaslar Hakkındaki Yönetmelik</li> <li>Okul Öncesi Eğitim ve İlköğretim Kurumları Yönetmeliği</li> <li>Sosyal Etkinlikler Yönetmeliği</li> <li>MEB Eğitim Kurulları ve Zümreleri Yönergesi</li> </ul>	<ul style="list-style-type: none"> <li>Müdürlüğümüzün hizmetlerini mevzuattaki hükümlere uygun olarak yürütmektedir.</li> <li>Diğer kurumlarla işbirliği gerektiren çalışmalarda, gerek tabi olduğumuz mevzuat gerekse diğer kurumların mevzuatları arasında uyumsuzluk ortaya çıkabilmektedir.</li> <li>Tabi olduğumuz mevzuatın kapsamı, Müdürlüğümüzün yetkilerini çeşitlendirmekle birlikte sınırlamaktadır.</li> <li>Kurumsal kültürümüz, mevzuatta sık yaşanan değişikliklere hazırlıklı olmasına rağmen öğrenci ve velilerimizden oluşan paydaşlarımız, yeni ve farklı çalışmalara uyuma direnç göstermektedir.</li> <li>Mevzuat itibarıyla öğrenci velilerinin eğitim faaliyetlerine müdahale alanını sınırlandıran herhangi bir mekanizma bulunmamaktadır.</li> </ul>	<ul style="list-style-type: none"> <li>Diğer kurumlarla işbirliğinde, yetki alanının genişletilmesi</li> <li>Mevzuat itibarıyla Okul Müdürlerinin yetkilerinin artırılması</li> <li>Eğitim uygulamaları konusunda ulusal düzeyde tanıtım çalışmaları yaparak öğrenci ve velilerinin bilgilendirilmesi</li> <li>Mevzuatta ihtiyaç duyulan değişikliklerde “yenileme” çalışmaları yerine “güncelleme” çalışmalarına yer verilmesi</li> <li>Öğrenci velilerinin eğitim faaliyetlerine müdahale alanlarının sınırlandırılması için yasal tedbirlerin alınması</li> <li>Mevzuatın, çalışanların kendilerini güvende hissedebileceği şekilde yeniden düzenlenmesi</li> </ul>



## 2.4. Üst Politika Belgeleri Analizi

Tablo 2. Üst Politika Belgeleri Analizi Tablosu

Üst Politika Belgesi	İlgili Bölüm/Referans	Verilen Görev/İhtiyaçlar
5018 sayılı Kamu Mali Yönetimi ve Kontrol Kanunu	<ul style="list-style-type: none"><li>• 9. Madde,</li><li>• 41. Madde</li></ul>	Kurum Faaliyetlerinde bütçenin etkin ve verimli kullanımı Stratejik Plan Hazırlama İzleme ve Değerlendirme Çalışmaları
30344 sayılı Kamu İdarelerinde Stratejik Plan Hazırlamaya İlişkin Usul ve Esaslar Hakkında Yönetmelik (26 Şubat 2018)	Tümü	5 yıllık hedefleri içeren Stratejik Plan hazırlanması
MEB 11. Kalkınma Plan Politika Önerileri	Önerilen politikalar	Hedef ve stratejilerin belirlenmesi
MEB Kalite Çerçevesi	Tümü	Hedef ve stratejilerin belirlenmesi
2017-2023 Öğretmen Strateji Belgesi	Tümü	Hedef ve stratejilerin belirlenmesi
OECD 2018 Raporu	Türkiye verileri	Stratejilerin belirlenmesi
Kamu İdareleri İçin Stratejik Plan Hazırlama Kılavuzu (26 Şubat 2018)	Tümü	5 yıllık hedefleri içeren Stratejik Plan hazırlanması
2018/16 sayılı Genelge, 2019-2023 Stratejik Plan Hazırlık Çalışmaları (18 Eylül 2018)	Tümü	2019-2023 Stratejik Planının Hazırlanması
MEB 2019-2023 Stratejik Plan Hazırlık Programı (18 Eylül 2018)	Tümü	2019-2023 Stratejik Planı Hazırlama Takvimi
MEB 2019-2023 Stratejik Planı	Tümü	MEB Politikaları Konusunda Taşra Teşkilatına Rehberlik
Kamu İdarelerince Hazırlanacak Faaliyet Raporu Hakkında Yönetmelik	Tümü	Her bir mali yıl için belirlenen hedeflerin gerçekleşme durumlarının tespiti, raporlanması
Mersin İl Milli Eğitim Müdürlüğü 2019-2023 Stratejik Planı	Tümü	Amaç, hedef, gösterge ve stratejilerin belirlenmesi
Silifke İlçe Milli Eğitim Müdürlüğü 2019-2023 Stratejik Planı	Tümü	Amaç, hedef, gösterge ve stratejilerin belirlenmesi

## 2.5. Faaliyet Alanları ile Ürün/Hizmetlerin Belirlenmesi

Faaliyet Alanı	Ürün/Hizmetler
Eğitim-Öğretim Hizmetleri	<ol style="list-style-type: none"><li>1. Eğitim-öğretim iş ve işlemleri</li><li>2. Ders Dışı Faaliyet İş ve İşlemleri</li><li>3. Özel Eğitim Hizmetleri</li><li>4. Kurum Teknolojik Altyapı Hizmetleri</li><li>5. Anma ve Kutlama Programlarının Yürütülmesi</li><li>6. Sosyal, Kültürel, Sportif Etkinlikler</li><li>7. Öğrenci İşleri (kayıt, nakil, ders programları vb.)</li><li>8. Zümre Toplantılarının Planlanması ve Yürütülmesi</li><li>9. Mezunlar</li></ol>
Stratejik Planlama, Araştırma-Geliştirme	<ol style="list-style-type: none"><li>1. Stratejik Planlama İşlemleri</li><li>2. İhtiyaç Analizleri</li><li>3. Eğitime İlişkin Verilerin Kayıtlanması</li><li>4. Araştırma-Geliştirme Çalışmaları</li><li>5. Projeler Koordinasyon</li></ol>
İnsan Kaynaklarının Gelişimi	<ol style="list-style-type: none"><li>1. Personel Özlük İşlemleri</li><li>2. Norm Kadro İşlemleri</li><li>3. Hizmet İçi Eğitim Faaliyetleri</li></ol>
Fiziki ve Mali Destek	<ol style="list-style-type: none"><li>1. Okul Güvenliğinin Sağlanması</li><li>2. Ders Kitaplarının Dağıtımı</li><li>3. Taşınır Mal İşlemleri</li><li>4. Taşınır Eğitim İşlemleri</li><li>5. Temizlik, Güvenlik, Isıtma, Aydınlatma Hizmetleri</li><li>6. Evrak Kabul, Yönlendirme ve Dağıtım İşlemleri</li><li>7. Arşiv Hizmetleri</li><li>8. Sivil Savunma İşlemleri</li></ol>
Denetim ve Rehberlik	<ol style="list-style-type: none"><li>1. Okul/Kurumların Teftiş ve Denetimi</li><li>2. Öğretmenlere Rehberlik ve İşbaşında Yetiştirme Hizmetleri</li><li>3. Ön İnceleme, İnceleme ve Soruşturma Hizmetleri</li></ol>
Halkla İlişkiler	<ol style="list-style-type: none"><li>1. Bilgi Edinme Başvurularının Cevaplanması</li><li>2. Protokol İş ve İşlemleri</li><li>3. Basın, Halk ve Ziyaretçilerle İlişkiler</li><li>4. Okul-Aile İşbirliği</li></ol>
Rehberlik Faaliyetleri	<ol style="list-style-type: none"><li>1. Öğrencilere rehberlik hizmetinin sunulması</li><li>2. Velilere yönelik rehberlik çalışmalarının yapılması</li><li>3. Rehberlik faaliyetlerinin yürütülmesi</li></ol>

## 2.6. Paydaş Analizi

### 1- Paydaşların Tespiti

Paydaş Adı	İç Paydaş	Dış Paydaş
Silifke Kaymakamlığı		√
İlçe Milli Eğitim Müdürlüğü İdare ve Personelleri		√
Öğretmenler	√	
Öğrenciler	√	
Veliler		√
Silifke Anadolu Lisesi		√
Silifke Fen Lisesi		√
Silifke İmam Hatip Anadolu Lisesi		√
Silifke Rehberlik ve Araştırma merkezi		√
Silifke Belediyesi		√
Gençlik Hizmetleri ve Spor İlçe Müdürlüğü		√
Silifke İlçe Sağlık Müdürlüğü		√
Aile ve Sosyal Politikalar İlçe Müdürlüğü		√
Mahalle Muhtarlığı		√
Özel Eğitim ve Rehabilitasyon Merkezleri		√
Hayırseverler		√
Eğitim sendikaları		√
Medya		√
Silifke İlçe Emniyet Müdürlüğü		√
Silifke İlçe Müftülüğü		√

### 2- Paydaşların Önceliklendirilmesi

Paydaş Adı	İç Paydaş	Dış Paydaş	Önem Derecesi	Etki Derecesi	Önceliği
Silifke Kaymakamlığı		√	5	5	5
İlçe Milli Eğitim Müdürlüğü İdare ve Personelleri		√	5	5	5
Öğretmenler	√		5	5	5
Öğrenciler	√		5	5	5
Veliler		√	5	5	5
Silifke Anadolu Lisesi		√	5	3	3
Silifke Fen Lisesi		√	5	3	3
Silifke İmam Hatip Anadolu Lisesi		√	5	3	3
Silifke Rehberlik ve Araştırma Merkezi		√	5	5	5
Silifke Belediyesi		√	5	5	5
Gençlik Hizmetleri ve Spor İlçe Müdürlüğü		√	4	4	4
Silifke İlçe Sağlık Müdürlüğü		√	4	3	3
Aile ve Sosyal Politikalar İlçe Müdürlüğü		√	4	3	3
Mahalle Muhtarlığı		√	5	4	4
Özel Eğitim ve Rehabilitasyon Merkezleri		√	3	3	3
Hayırseverler		√	4	4	4
Eğitim sendikaları		√	3	3	3
Medya		√	2	2	2
Silifke İlçe Emniyet Müdürlüğü		√	4	4	4
Silifke İlçe Müftülüğü		√	4	4	4



### 3- Paydaş görüş ve önerilerinin alınması ve değerlendirilmesi

Stratejik Plan "Durum Analizi" çalışmaları kapsamında paydaşlarımızla bir dizi çalışma yapılarak dilek, öneri ve beklentileri alınmıştır. İlçe Milli Eğitim Müdürlüğü yöneticileri, diğer eğitim kurumlarının yöneticileri gibi dış paydaşlarımızdan mülakat yöntemiyle; öğrenci, öğretmen, veli, yönetici ve personelden oluşan iç paydaşlarımızdan ise toplantı ve anket yöntemleri ile görüşleri alınmıştır. Kurumumuz iç paydaşlarına yönelik yaptığımız paydaş anketine 500 öğrenci, 350 veli, 56 öğretmen, 3 yönetici ve 2 personel katılım sağlamıştır.

- 3.1. Paydaşların Müdürlük Faaliyetlerinden Memnuniyet Düzeyi:
  - 1.İşbirliği içerisinde yönetim
  - 2.İhtiyaçların temininde hızlı davranma
  - 3.Eğitim ve Yönetim kalitesinin sürekli gelişimi
- 3.2. Öncelik Verilmesi Gerekli Görülen Faaliyet Alanları:
  - 1.Okulun temizliği ve hijyen
  - 2.Okulda ders dışı etkinlik ve olanaklar
  - 3.Öğrenci görüşlerinin dikkate alınması
  - 4.Okul kantininde doğal ürünlerin fazlalaştırılması
  - 5.DYK ağırlık verilmesi
- 3.3. Memnun Olunan Faaliyet Alanları:
  - 1.Farklı kültürden gelen öğrencilerin memnuniyetle karşılanması
  - 2.Öğretmenlerin daha iyi performans gösterilmesi için teşvik edici olması
  - 3.Öğrencilerin idare, rehberlik servisi ve öğretmenleri ile kolaylıkla görüşebilmesi
  - 4.Okul paydaşlarının kararlarında adil ve tarafsız olmaları
  - 5.Yeni kayıtlara gereken oryantasyon çalışmasının yapılması

## 2.7. Okul/ Kurum İçi Analiz

### 2.7.1. Kurum İçi analiz

Okul/Kurum İçi Analiz İçerik Tablosu

Okul İçi	Analiz İçerik Tablosu																																																											
Öğrenci sayıları	Özel Gereksinimli Öğrenciler: 17 Erkek + 9 Kız : Toplam 26 Öğrenci Yabancı Uyruklu Öğrenciler : 7 Kız + 5 Erkek : Toplam 12 Öğrenci (Suriye Uyruklu : 6 Kız + 3 Erkek : Toplam : 9 Öğrenci ) (Kazakistan Uyruklu : 1 Kız + 1 Erkek : Toplam 2 Öğrenci) ( Kırgızistan Uyruklu : 1 Erkek Öğrenci) Okul Geneli 329 Erkek + 308 Kız : Toplam 637 Öğrenci																																																											
Akademik başarı verileri	2023 Yılı LGS Verileri: Mezun Olan Öğrenci Sayısı : 191 Sınava Giren Öğrenci Sayısı : 176 Sınava Girmeyen Öğrenci Sayısı : 15 %0,01 - %09,99'luk Dilime Giren Öğrenci Sayısı : 21 %10 ve Üzeri Yüzdilik Dilime Giren Öğrenci Sayısı : 155 Liselere Yerleşen Öğrenci Sayısı : 142 Liselere Yerleşemeyen Öğrenci Sayısı : 34																																																											
Sosyal-kültürel-bilimsel vesportif başarı verileri	Teknofest Türkiye Yarı Finali İlçe Futbol Turnuvası 1.'liği Akıl ve Zeka Oyunları İlçe 1.'liği (3 farklı oyunda) 29 Ekim Cumhuriyet Bayramı Şiir Yarışması İlçe 1.'liği Yakan Top Yarışması İlçe 2.'liği Web Sitesi Sıralaması 3 yıl İlçe 1.'liği Digital Oyunlar Yarışması 5 Oyunda İl Finallerine Katılım																																																											
Öğrenme stilleri envanteri	Okul rehberlik servisi tarafından uygulanmaktadır.																																																											
Devam-devamsızlık verileri	<table border="1"><thead><tr><th rowspan="2">Sınıflar</th><th colspan="3">Öğrenci Sayısı</th><th colspan="4">0,5-5,5 Gün Arası</th><th colspan="4">6-10,5 Gün Arası</th><th colspan="4">11-19,5 Gün Arası</th><th colspan="4">20 ve Üzeri Gün A</th></tr><tr><th>K</th><th>E</th><th>T</th><th colspan="2">özürlü</th><th colspan="2">özürsz</th><th colspan="2">özürlü</th><th colspan="2">özürsz</th><th colspan="2">özürlü</th><th colspan="2">özürsz</th><th colspan="2">özürlü</th><th colspan="2">özürsz</th></tr></thead><tbody><tr><td>Tüm Sınıflar</td><td>308</td><td>329</td><td>637</td><td>72</td><td>81</td><td>65</td><td>94</td><td>23</td><td>32</td><td>13</td><td>10</td><td>9</td><td>14</td><td>4</td><td>3</td><td>2</td><td>2</td><td>4</td><td>1</td></tr></tbody></table>	Sınıflar	Öğrenci Sayısı			0,5-5,5 Gün Arası				6-10,5 Gün Arası				11-19,5 Gün Arası				20 ve Üzeri Gün A				K	E	T	özürlü		özürsz		özürlü		özürsz		özürlü		özürsz		özürlü		özürsz		Tüm Sınıflar	308	329	637	72	81	65	94	23	32	13	10	9	14	4	3	2	2	4	1
Sınıflar	Öğrenci Sayısı			0,5-5,5 Gün Arası				6-10,5 Gün Arası				11-19,5 Gün Arası				20 ve Üzeri Gün A																																												
	K	E	T	özürlü		özürsz		özürlü		özürsz		özürlü		özürsz		özürlü		özürsz																																										
Tüm Sınıflar	308	329	637	72	81	65	94	23	32	13	10	9	14	4	3	2	2	4	1																																									
Okul disiplinini etkileyen faktörler anketi	Okul rehberlik servisi tarafından uygulanmaktadır.																																																											
İnsan kaynakları verileri	1 Müdür + 1 Kadrolu Müdür Yardımcısı + 54 Öğretmen + 2 Sürekli İşçi : 58 53 Lisan + 3 Yüksek Lisan Mezunu : Toplam 56 Öğretmen+İdari Personel																																																											
Öğretmenlerin hizmet içi eğitime katılma oranları	0-19 Arası Hizmet İçi Eğitim Alan Öğretmen : 6 20-29 Arası Hizmet İçi Eğitim Alan Öğretmen : 27 30-39 Arası Hizmet İçi Eğitim Alan Öğretmen : 16 50-59 Arası Hizmet İçi Eğitim Alan Öğretmen : 1 60-69 Arası Hizmet İçi Eğitim Alan Öğretmen : 2 80-89 Arası Hizmet İçi Eğitim Alan Öğretmen : 1 10 ve Üzeri Hizmet İçi Eğitim Alan Öğretmen : 3																																																											
Öğrenme ortamı verileri	Derslik Sayısı :28 Kütüphane : 1 Müzik Odası : 1 Resim Odası : 1 Çok Amaçlı Salon :1 Laboratuvar :1 Rehberlik Servisi :1 Öğretmenler Odası : 1																																																											
Okul/kurum ortamını değerlendirme anketi	Okul rehberlik servisi tarafından uygulanmaktadır.																																																											



## 2.7.2. İnsan Kaynakları

### Çalışanların Görev Dağılımı

Çalışanın Ünvanı	Görevleri
Okul /Kurum Müdürü	<ol style="list-style-type: none"><li>1. Ukdesindeki sınıfın dersine girer</li><li>2. Kanun, tüzük, yönetmelik, yönerge, program ve emirlere uygun olarak görevlerini yürütmeye,</li><li>3. Okulu düzene koyar, Okulu farklı bir yaşam alanı olarak öğrenci ve öğretmen ihtiyaçlarına göre dizayn eder</li><li>4. Denetler.</li><li>5. Okulun amaçlarına uygun olarak yönetilmesinden, değerlendirilmesinden ve geliştirmesinden sorumludur.</li><li>6. Okul müdürü, görev tanımında belirtilen diğer görevleri de yapar.</li><li>7. Tüm öğretmenlerin dersini dinler ve rehberlik yapar.</li><li>8. Öğrenci ve tüm çalışanlara eğitim liderliği yapar.</li><li>9. İş sağlığı güvenliği ile ilgili aksaklıkları tespit eder gerekli tedbirleri alır</li></ol>
Müdür Baş Yardımcısı	Okulumuzda Müdür Baş Yardımcısı Bulunmamaktadır.
Müdür Yardımcısı	<ol style="list-style-type: none"><li>1. Ukdesindeki sınıfın dersine girer.</li><li>2. Okulun her türlü eğitim-öğretim, yönetim, öğrenci, personel, tahakkuk, ayniyat, yazışma, sosyal etkinlikler, yatılılık, bursluluk, güvenlik, beslenme, bakım, nöbet, koruma, temizlik, düzen, halkla ilişkiler gibi işleriyle ilgili olarak okul müdürü tarafından verilen görevleri yapar</li><li>3. Müdür yardımcıları, görev tanımında belirtilen diğer görevleri de yapar.</li><li>4. İş sağlığı güvenliği ile ilgili aksaklıkları tespit eder gerekli tedbirleri komisyonda ele alır.</li></ol>
Atölye ve Bölüm Şefleri	Okulumuzda Atölye ve Bölüm Şefi Yoktur
Öğretmenler	<ol style="list-style-type: none"><li>1. İlköğretim okullarında dersler sınıf veya branş öğretmenleri tarafından okutulur.</li><li>2. Öğretmenler, kendilerine verilen sınıfın veya şubenin derslerini, programda belirtilen esaslara göre plânlamak, okutmak, bunlarla ilgili uygulama ve deneyleri yapmak, ders dışında okulun eğitim-öğretim ve yönetim işlerine etkin bir biçimde katılmak ve bu konularda kanun, yönetmelik ve emirlerde belirtilen görevleri yerine getirmekle yükümlüdürler.</li><li>3. Sınıf öğretmenleri, okuttukları sınıfı bir üst sınıfta da okuturlar.</li><li>4. İlköğretim okullarının 4 üncü ve 5 inci sınıflarında özel bilgi, beceri ve yetenek isteyen; beden eğitimi, müzik, görsel sanatlar, din kültürü ve ahlâk bilgisi, yabancı dil ve bilgisayar dersleri branş öğretmenlerince okutulur.</li><li>5. Derslerini branş öğretmeni okutan sınıf öğretmeni, bu ders saatlerinde yönetimce verilen eğitim-öğretim görevlerini yapar.</li><li>6. Okulun bina ve tesisleri ile öğrenci mevcudu, yatılı-gündüzlü, normal veya ikili öğretim gibi durumları göz önünde bulundurularak okul müdürlüğünce düzenlenen nöbet çizelgesine göre öğretmenlerin, normal öğretim yapan okullarda gün süresince, ikili öğretim yapan okullarda ise kendi devresinde nöbet tutmaları sağlanır.</li><li>7. Yönetici ve öğretmenler; Resmî Gazete, Tebliğler Dergisi, genelge ve duyurulardan elektronik ortamda yayımlananları Bakanlığın web sayfasından takip eder.</li><li>8. Elektronik ortamda yayımlanmayanları ise okur, ilgili yeri imzalar ve uygularlar.</li><li>9. Öğretmenler dersleri ile ilgili araç-gereç, laboratuvar ve işliklerdeki eşyayı, okul kütüphanesindeki kitapları korur ve iyi kullanılmasını sağlarlar.</li><li>10. İş sağlığı güvenliği ile ilgili aksaklıkları tespit eder gerekli tedbirleri komisyona iletir.</li><li>11. Kendi zümresi ve diğer zümreler ile etkileşim halinde olmak</li></ol>



### Branş Bazında Öğretmen Norm, Mevcut ve İhtiyaç Sayıları

Sıra	Branş	Norm	Mevcut	İhtiyaç
1	Matematik	7	9	0
2	İngilizce	4	6	0
3	Fen Bilimleri	5	8	0
4	Sosyal Bilgiler	4	4	0
5	Türkçe	8	9	0
6	Teknoloji Tasarım	2	3	0
7	Beden Eğitimi	4	4	0
8	Müzik	2	2	0
9	Bilişim Teknolojileri	2	2	0
10	Görsel Sanatlar	2	2	0
11	Din Kültürü Ve Ahlak Bilgisi	4	3	0
12	Rehberlik	2	2	0

### TOKİ Ortaokulu Çalışanlarının Eğitim Düzeyi ve Cinsiyetine Göre Dağılım

	DOKTORA			YÜKSEK LİSANS			LİSANS			ÖNLİSANS			ORTAOKUL VE ALTI		
	E	K	T	E	K	T	E	K	T	E	K	T	E	K	T
Okul Müdürü				1		1									
Müdür yardımcıları							1	1	2						
Branş Öğretmenleri				1	1	2	26	23	49						
Rehber Öğretmen							1	1	2						
İdari Personeller															
Yardımcı Personeller													2	1	3
Güvenlik Görevlisi															
<b>TOPLAM</b>				2	1	3	28	25	53				2	1	3

### İdari Personelin Hizmet Süresine İlişkin Bilgiler

Hizmet Süreleri	2023 Yılı İtibarıyla	
	Kişi Sayısı	%
1-4 Yıl		
5-6 Yıl		
7-10 Yıl	2	%100
10.....Üzeri		

Tablo . Öğretmenlerin Hizmet Süreleri (Yıl İtibarıyla)

Hizmet Süreleri	Branşı	Kadın	Erkek	Hizmet Yılı	Toplan
1-3 Yıl	İNGİLİZCE	KADIN		3 YIL	1
4-6 Yıl	MATEMATİK	KADIN		5 YIL	1
7-10 Yıl	İNGİLİZCE		ERKEK	8 YIL	6
	TÜRKÇE	KADIN		8 YIL	
	DİN KÜL.AH.BİL.		ERKEK	9 YIL	
	TÜRKÇE	KADIN		10 YIL	
	FEN BİLİMLERİ	KADIN		8 YIL	
	FEN BİLİMLERİ	KADIN		8 YIL	
11-15 Yıl	DİN KÜL.AH.BİL.		ERKEK	15 YIL	12
	DİN KÜL.AH.BİL.		ERKEK	11 YIL	
	MATEMATİK		ERKEK	15 YIL	
	MATEMATİK		ERKEK	14 YIL	
	MATEMATİK		ERKEK	11 YIL	
	TÜRKÇE		ERKEK	11 YIL	
	TÜRKÇE	KADIN		11 YIL	
	BEDEN EĞİTİMİ	KADIN		11 YIL	
	SOSYAL BİLGİLER	KADIN		13 YIL	
	TEKNOLOJİ TASARIM		ERKEK	15 YIL	
	REHBERLİK	KADIN		11 YIL	
	FEN BİLİMLERİ	KADIN		11 YIL	
	İNGİLİZE	KADIN		18 YIL	
	İNGİLİZCE	KADIN		16 YIL	
İNGİLİZCE	KADIN		17 YIL		
İNGİLİZCE		ERKEK	16 YIL		
MATEMATİK		ERKEK	18 YIL		
MATEMATİK		ERKEK	17 YIL		
MATEMATİK		ERKEK	18 YIL		
TÜRKÇE		ERKEK	20 YIL		
TÜRKÇE		ERKEK	19 YIL		
TÜRKÇE	KADIN		17 YIL		
TÜRKÇE	KADIN		17 YIL		
BEDEN EĞİTİMİ		ERKEK	18 YIL		
BEDEN EĞİTİMİ		ERKEK	20 YIL		
SOSYAL BİLGİLER		ERKEK	20 YIL		
SOSYAL BİLGİLER		ERKEK	19 YIL		
TEKNOLOJİ TASARIM	KADIN		19 YIL		
TEKNOLOJİ TASARIM	KADIN		18 YIL		
GÖRSEL SANATLAR		ERKEK	17 YIL		
FEN BİLİMLERİ		ERKEK	19 YIL		
FEN BİLİMLERİ		ERKEK	16 YIL		
BİLİŞİM TEKNOLOJİLERİ		ERKEK	18 YIL		
BİLİŞİM TEKNOLOJİLERİ		ERKEK	16 YIL		
20 ve üzeri	İNGİLİZCE	KADIN		22 YIL	14
	MATEMATİK	KADIN		21 YIL	
	MATEMATİK	KADIN		22 YIL	
	MÜZİK	KADIN		22 YIL	
	MÜZİK	KADIN		22 YIL	
	TÜRKÇE		ERKEK	22 YIL	
	TÜRKÇE	KADIN		21 YIL	
	BEDEN EĞİTİMİ	KADIN		29 YIL	
	SOSYAL BİLGİLER		ERKEK	28 YIL	
	GÖRSEL SANATLAR		ERKEK	33 YIL	
	REHBERLİK		ERKEK	29 YIL	
	FEN BİLİMLERİ	KADIN		22 YIL	
	FEN BİLİMLERİ	KADIN		21 YIL	
	FEN BİLİMLERİ		ERKEK	21 YIL	

**Yönetici ve Öğretmenlerin Katıldığı Hizmet İçi Eğitim Programları**

<b>Adı ve Soyadı</b>	<b>Branşı</b>	<b>Katıldığı Hizmetiçi Eğitim Sayısı</b>
HAKAN KOPCAL	İNGİLİZCE	66
ZEKİYE PELİN BUHUR	TÜRKÇE	36
AHMET FATİH AÇIK	MATEMATİK	29
FARUK AVCI	SOSYAL BİLGİLER	33
AYŞENUR BİLGEN	TÜRKÇE	21
KUDRET DEİREL	BEDEN EĞİTİMİ	105
DUYGU DİKER KAPLAN	FEN BİLİMLERİ	25
HATİCE DİKMEN	İNGİLİZCE	36
ECE DURMUŞ	İNGİLİZCE	28
HAVVA DİDEM GÜNAY	TEKOLOJİ TASARIM	25
SADIK IŞIK	BEDEN EĞİTİMİ	62
FATMA BERRİN KAPLAN	BEDEN EĞİTİMİ	28
ZEYNEP KAPTAN	TÜRKÇE	30
MUSTAFA NORAS	DİN KÜLTÜRÜ	33
DOĞAN TAŞ	GÖRSEL SANATLAR	25
TUNCAY TUNCER	FEN BİLİMLERİ	51
FARUK ULUGÜLER	GÖRSEL SANATLAR	29
GÜL AKAN	TÜRKÇE	30
MELEK AKBAŞ	MÜZİK	18
TEFFİK AKÇA	BİLİŞİM TEK.	83
DENİZ ATALAY KURT	TÜRKÇE	25
AHMET BALCI	DİN KÜLTÜRÜ	28
HİLAL BÖLGE	MÜZİK	24
SAİT BULUT	SOSYAL BİLGİLER	28
ÖZGÜR ŞAFAK ÇELİKEL	FEN BİLİMLERİ	30
ONUR ÇETİN	MATEMATİK	31
ŞUAYİP ÇETİN	FEN BİLİMLERİ	19
AYŞENUR DEMİRTAŞ	REHBERLİK	130
MAHMUT DOĞRUL	TEKNOLOJİ TASARIM	34



ALİ EROĞLU	MATEMATİK	28
BÜŞRA ERTEKİN KUŞDOĞAN	FEN BİLİMLERİ	17
YILDIRAY ERTÜRK	TÜRKÇE	39
AJNAN EVLİYAOĞLU	FEN BİLİMLERİ	24
AHMET GÜNAY	BEDEN EĞİTİMİ	22
ÜMMÜ NİSA GÜNDÜZ	MATEMATİK	30
YÜCEL GÜR	MATEMATİK	28
NADİRE HOSTA	İNGİLİZCE	32
UĞUR KAYA	TÜRKÇE	24
ZEYNEP KESKİN	SOSYAL BİLGİLER	19
SEDA MEHLİ	FEN BİLİMLERİ	16
HATİCE ÖZ	TÜRKÇE	32
FARUK GÜRBÜZ ÖZDEMİR	REHBERLİK	132
ÖZLEM ÖZER	MATEMATİK	28
FARUK ŞAHİN	DİN KÜLTÜRÜ	20
GÜLPERİ TEZCAN	İNGİLİZCE	25
SALİH TOKAL	TÜRKÇE	22
AYŞE TOYGAR	MATEMATİK	21
HALUK UĞUZ	İNGİLİZCE	29
HİDİR UĞUZ	SOSYAL BİLGİLER	31
HÜSEYİN ÜNÜVAR	MATEMATİK	24
ZELİHA ÜNVER	TEKNOLOJİ TASARIM	34
SERCAN YAŞAR	BİLİŞİM TEKNOLO	25
FERHAN YAŞLI	İNGİLİZCE	30
ALİ YILDIRIM	MATEMATİK	18
SEVİM YILDIZ ÜREDİ	FEN BİLİMLERİ	24
ÖMER YÜKSEL	TÜRKÇE	27

## Okul/kurum Rehberlik Hizmetleri

Mevcut Kapasite				Mevcut Kapasite Kullanımı ve Performans					
Psikolojik Danışman Norm Sayısı	Görev Yapan Psikolojik Danışman Sayısı	İhtiyaç Duyulan Psikolojik Danışman Sayısı	Görüşme Odası Sayısı	Danışmanlık Hizmeti Alan			Rehberlik Hizmetleri İle İlgili Düzenlenen Eğitim/Paylaşım Toplantısı vb. Faaliyet Sayısı		
				Öğrenci Sayısı	Öğretmen Sayısı	Veli Sayısı	Öğretmenlere Yönelik	Öğrencilere Yönelik	Velilere Yönelik
2	2	0	1	3	0	3	3	12	8

### 2.7.3. Teknolojik Düzey

#### Teknolojik Araç-Gereç Durumu

Araç-Gereçler	2021	2022	2023	İhtiyaç
<b>BİLGİSAYAR</b>	25	30	30	<b>20</b>
<b>ETKİLEŞİMLİ TAHTA</b>	37	36	32	<b>2</b>

#### Tablo Fiziki Mekân Durumu

Fiziki Mekân	Var	Yok	Adedi	İhtiyaç	Açıklama
Öğretmen Çalışma Odası	√		1	0	
Ekipman Odası	√		1	0	
Kütüphane	√		1		
Rehberlik Servisi	√		1	00	
Resim Odası	√		1	0	
Müzik Odası	√		1	0	
Çok Amaçlı Salon	√		1	0	
Spor Salonu		√		1	

## 2.7.4. Mali Kaynaklar

Tablo Kaynak Tablosu

Kaynaklar	2023	2024	2025	2026	2027	2028
Genel Bütçe	222100	288730	377225,74	506538,72	693552,81	958836,75
Okul Aile Birliđi	137500	178750	232375	313593,32	429371,97	593606,74
<b>TOPLAM</b>	<b>359600</b>	<b>467480</b>	<b>610762,62</b>	<b>820132,04</b>	<b>1122924,78</b>	<b>1552443,49</b>

Tablo Gelir-Gider Tablosu

YILLAR	2021		2022		2023	
HARCAMA KALEMLERİ	GELİR	GİDER	GELİR	GİDER	GELİR	GİDER
Temizlik	20.000 TL	10.000	O.A.B. 40.000 TL	50.100	O.A.B. 137.500 TL	150.000
Küçük Onarım		5.000		27.000		30.000
Büro Makinaları Harcamaları		4.000	MERKEZİ ÖDEME 101.320 TL	15.000	MERKEZİ ÖDEME 222.100 TL	30.000
Sosyal Faaliyetler		2.000		5.000		7.000
Kırtasiye		5.000		5.000		150.000
<b>GENEL</b>			<b>26.000 TL</b>	<b>TOPLAM 141.320 TL</b>	<b>147.100 TL</b>	<b>TOPLAM 359.600 TL</b>

## 2.7.5. İstatistiki Veriler

- Öğrenci durumu

2021 yılı				
Genel Mevcut	Ortalama Sınıf Mevcudu	Mevcudu En Fazla Sınıf	Mevcudu En Az Sınıf	Kaynaştırma Eğitimine Tabi Öğrenci Sayısı
795	28,3	32	26	17
2022 yılı				
Genel Mevcut	Ortalama Sınıf Mevcudu	Mevcudu En Fazla Sınıf	Mevcudu En Az Sınıf	Kaynaştırma Eğitimine Tabi Öğrenci Sayısı
767	27,3	31	25	12
2023 yılı				
Genel Mevcut	Ortalama Sınıf Mevcudu	Mevcudu En Fazla Sınıf	Mevcudu En Az Sınıf	Kaynaştırma Eğitimine Tabi Öğrenci Sayısı
733	27,1	30	25	17



- Öğrenci kursları (Destekleme ve Yetiştirme Kursu)

2021 YILI			
AÇILAN DERSLER	ÖĞRENCİ SAYISI	GÖREV ALAN ÖĞRETMEN SAYISI	KURSUN AKADEMİK BAŞARIYA KATKISI
TÜRKÇE	160	4	YETERSİZ KURSİYERDEN DOLAYI KAPANDIĞI İÇİN KATKI SAĞLANAMAMIŞTIR.
MATEMATİK	200	3	
FEN BİLİMLERİ	183	2	
İNGİLİZCE	160	4	
T.C.İNKILAP TARİHİ	35	2	
SOSYAL BİLGİLER	117	2	
DİN KÜLAH.BİL.	60	1	
2022 YILI			
AÇILAN DERSLER	ÖĞRENCİ SAYISI	GÖREV ALAN ÖĞRETMEN SAYISI	KURSUN AKADEMİK BAŞARIYA KATKISI
TÜRKÇE	166	4	YETERSİZ KURSİYERDEN DOLAYI KAPANDIĞI İÇİN KATKI SAĞLANAMAMIŞTIR.
MATEMATİK	210	3	
FEN BİLİMLERİ	186	2	
İNGİLİZCE	165	4	
T.C.İNKILAP TARİHİ	30	2	
SOSYAL BİLGİLER	117	2	
DİN KÜLAH.BİL.	58	1	
2023 YILI			
AÇILAN DERSLER	ÖĞRENCİ SAYISI	GÖREV ALAN ÖĞRETMEN SAYISI	KURSUN AKADEMİK BAŞARIYA KATKISI
TÜRKÇE	61	3	YETERSİZ KURSİYERDEN DOLAYI KAPANDIĞI İÇİN KATKI SAĞLANAMAMIŞTIR.
MATEMATİK	42	2	
SOSYAL BİLGİLER	32	2	
FEN BİLİMLERİ	40	2	
İNGİLİZCE	24	1	

- Okul akademik başarısı

Öğrencilerin LGS Başarılarına İlişkin Bilgiler						
	2020-2021		2021-2022		2022-2023	
	Kız	Erkek	Kız	Erkek	Kız	Erkek
Toplam Öğrenci Sayısı	206		181		195	
Mezun Öğrenci Sayısı	110	96	98	83	96	99
Sınava Giren Toplam Öğrenci Sayısı	107	90	93	80	94	98
Sınavla Öğrenci Alan Liselere Yerleşen Öğrenci Sayısı	4	6	22	12	25	30
Adrese Dayalı Liselere Yerleşen Öğrenci Sayısı	85	48	59	44	42	30
Meslek Liselerine Yerleşen Öğrenci Sayıları	14	40	12	24	40	15
Çok Programlı Anadolu Liselerine Yerleşen Öğrenci Sayıları	-	-	-	-	-	-
Açık Liseye Yerleşen Öğrenci Sayısı	-	-	-	-	-	-
Mevcutda % Oranı	%95		%95,5		%98,4	
Öğrenci Yıl Sonu Başarısı						
2021 Yılı						
Genel Mevcut	Sınıfı Doğrudan Geçen Öğrenci Sayısı		ŞÖK ile Geçen Öğrenci Sayısı		Oranı	
795	625		170		%78,6	
2022 Yılı						
Genel Mevcut	Sınıfı Doğrudan Geçen Öğrenci Sayısı		ŞÖK ile Geçen Öğrenci Sayısı		Oranı	
767	566		201		%73,7	
2023 Yılı						
Genel Mevcut	Sınıfı Doğrudan Geçen Öğrenci Sayısı		ŞÖK ile Geçen Öğrenci Sayısı		Oranı	
733	566		167		% 77,2	

- Okulda yapılan sosyal faaliyetler

FAALİYET ADI	GÖREV ALAN ÖĞRETMENLER	KATILAN VELİ SAYISI	TOPLAM VELİYE ORANI
İLKÖĞRETİM HAFTASI	DOĞAN TAŞ – FARUK ULUGÜLER	50	%8
DÜNYA ÇOCUK GÜNÜ	MAHMUT DOĞRUL – SERCAN YAŞAR	-	-
29 EKİM CUMHURİYET BAYRAMI	NADİRE HOSTA – Ü.NİSA GÜNDÜZ	150	%24
ATATÜRK HAFTASI	MELEK AKBAŞ – HİLAL BÖLGE	-	-
24 KASIM ÖĞRETMENLER GÜNÜ	ONUR ÇETİN – AYŞE TOYGAR	-	-
TUTUM, YATIRIM VE TÜRK MALLARI HAFTASI	TÜM ÖĞRETMENLER	-	-
SİVİL SAVUNMA GÜNÜ	SAİT BULUT - SALİH TOKAL	-	-
8 MART DÜNYA KADINLAR GÜNÜ	FATMA BERRİN KAPLAN – HATİCE ÖZ	-	-
12 MART İSTİKLAL MARŞININ KABULÜ VE MEHMET AKİF ERSOY'U ANMA GÜNÜ	AYŞENUR BİLGİN – GÜL AKAN	-	-
18 MART ŞEHİTLER GÜNÜ	ŞUAYİP ÇETİN – YÜCEL GÜR	-	-
23 NİSAN ULUSAL EGEMENLİK VE ÇOCUK BAYRAMI	HAVVA D. GÜNAY – ZELİHA ÜNVER	250	%40,8

- Okulda yapılan kültürel faaliyetler

FAALİYET ADI	GÖREV ALAN ÖĞRETMENLER	KATILAN ÖĞRENCİ SAYISI	TOPLAM MEVCUDA ORANI
PROF. DR. AZİZ SANCAR BİLİM OKULU ZİYARETLERİ	DUYGU DİKER KAPLAN	150	%23
MERSİN CNR KİTAP FUARI GEZİSİ	MAHMUT DOĞRUL -	44	%7
MERSİN LİSE GEZİ	FARUK GÜRBÜZ ÖZDEMİR AYŞENUR DEMİRTAŞ	28	% 5
TÜYAP KİTAP FUARI GEZİSİ	HAKAN KOPCAL - FERHAN YAŞLI MAHMUT DOĞRUL – ECE DURMUŞ HALUK UĞUZ	127	%19,9
ŞANLIURFA KÜLTÜR EĞİTİM GEZİSİ	ZEKİYE PELİN BUHUR	28	%5
ESKİŞEHİR – ANKARA KÜLTÜR GEZİSİ	HAKAN KOPCAL	24	%3,7

- Okulun bilimsel araştırmaları

Herhangi bir bilimsel araştırma bulunmamaktadır.

- Okulun bilimsel yayınları

Herhangi bir bilimsel yayın bulunmamaktadır.

- Spor kulübü faaliyetleri

Herhangi bir sportif faaliyeti bulunmamaktadır.

- Öğrenci devam durumu

ÖĞRETİM YILI	TOPLAM ÖĞRENCİ SAYISI	DEVAMSIZLIK NEDENİYLE SINIF TEKRARI YAPAN ÖĞRENCİ SAYISI
2020-2021	795	0
2021-2022	767	0
2022-2023	733	0

- Sosyal kulüplerin çalışması

SOSYAL KULÜP ADI	GERÇEKLEŞTİRİLEN FAALİYET
BİLİM-FEN VE TEKNOLOJİ KULÜBÜ	PROF. DR. AZİZ SANCAR BİLİM OKULU ZİYARETLERİ
E TWİNNİNG KULÜBÜ	1 ADET AB PROJESİ GERÇEKLEŞTİRİLDİ YÜRÜTÜLMEKTE OLAN 1 ADET E TWİNNİNG PROJESİ
GEZİ-TANITIM VE TURİZM KULÜBÜ	5 ADET KÜLTÜR VE EĞİTİM GEZİSİ

- Personel devam durumu

YILLAR	Sevk Alan Personel Sayısı	Rapor Alan Personel Sayısı	Mazeret İzni Alan Personel Sayısı	Zorunlu İziler Hariç Alınan İzin Süreleri
2021	34	34	12	0
2022	41	41	10	0
2023	40	40	4	0

- Rehberlik hizmetleri (yararlanan öğrenci sayısı ve diğer faaliyetleri),

YILLAR	Rehberlik Hizmt. Yararlanan Öğrenci Sayısı	Kaynaştırma Öğrenci Sayısı	Evde Eğitim Gören Öğrenci Sayısı
2021	314	17	1
2022	337	12	1
2023	216	17	1



- Engelli öğrenciler için kolaylaştırıcı çalışmalar

ENGELLİ ÖĞRENCİ SAYISI	YAPILAN ÇALIŞMALAR
3	<ol style="list-style-type: none"> <li>Orta Düzey Zihinsel Engelli Öğrenciler İçin Özel Alt Sınıfın Düzenlenmesi</li> <li>Okul Giriş Rampasının Düzenlenmesi</li> <li>Asansörlerin bakımı ve kullanımının kolaylaştırılması. Konu ile ilgili öğrencilere eğitim</li> </ol>

- Okulun dış çevre faaliyet ve proje durumu

Herhangi bir faaliyet ve proje çalışması bulunmamaktadır.

- Okul ulaşım (2023-2024 EĞİTİM ÖĞRETİM YILI)

ÖZEL SERVİS İLE GELEN ÖĞRENCİ SAYISI	YÜRÜYEREK GELEN ÖĞRENCİ SAYISI	AİLESİ İLE GELEN ÖĞRENCİ SAYISI
260	170	207

- Fiziki mekânlar

Fiziki Mekân	Var	Yok	Adedi	İhtiyaç	Kullanım Sıklığı
Öğretmenler Odası	VAR		1	0	Sürekli
Bilişim Teknolojileri Sınıfı	VAR		1	0	Sürekli
Laboratuvar	VAR		1	0	Sürekli
Danışma	VAR		1	0	Sürekli
Ziyaretçi Odası	VAR		1	0	Veli Ziyaretlerinde Sürekli
Çok Amaçlı Salon	VAR		1	0	Etkinliklerde Sürekli
Spor Salonu	YOK		0	1	

- Kantin ve Yemekhane Durumu;

Yemekhane bulunmamaktadır. Kantin Durumu ise tabloda belirtilmiştir.

İşletme Biçimi	İhtiyacı Karşımama Düzeyi	Okula Getirisi	Öğrencilerin Dışarı Gitmesini Önleme Durumu	Faydaları
Kira	%90	%100	Öğle arası olmadığı için öğrenciler dışarı çıkamamaktadır.	İhtiyaçların karşılanmasında çeşit çeşitliliği olduğundan çok faydalıdır

- Okulun Isınma durumu

Okulda kalorifer kazanı ve petek düzeneği mevcut olup kalorifer görevlisi olmadığı için ısıtma işlemi klima ile sağlanmaktadır.

- Sivil savunma çalışmaları

YIL	YAPILAN ÇALIŞMALAR
2021	<p>Yangın Tatbikatı</p> <p>Yangın Tüplerinin Periyodik Kontrolü</p>
2022	<p>Tahiye Tatbikatı</p> <p>Yangın Tüplerinin Periyodik Kontrolü</p>
2023	<p>Kalorifer Kazanı Periyodik Bakımı</p> <p>Yangın Sistemi Periyodik Bakımı</p> <p>İç Tesisat Periyodik Bakımı</p> <p>Akışkan Tesisatı Periyodik Bakımı</p> <p>Paratoner Tesisatı Periyodik Bakımı</p> <p>Topraklama Tesisatı Periyodik Bakımı</p> <p>Tahiye Tatbikatı</p> <p>Yangın Tüplerinin Periyodik Kontrolü</p>

- Diğer araç ve gereçler

Okulda bulunan araç gereçler eğitim öğretim çalışmalarında etkin biçimde kullanılmaktadır.

- Okulun yaptığı benzer okullarda olmayan ya da öncülüğünü okulun yaptığı diğer okullara da örnek olan çalışmalar;

“EUROPEAN LANGUAGE LABEL” Etiket (Türkiye’de İngilizce Öğretiminde Lider Okul

- Okulun düzenlediđi panel, konferans vb. sunumlar;
  1. İklim Deđişikliği ve Farkındalık Eđitimi Semineri
  2. Sađlık Semineri
  3. Su Verimliliđi Semineri
- Okul/kurumun öncülük ettiđi iyi işler, organizasyonlar, aldığı ödüller belirtilir.
  1. Okul Kermesi
  2. Zeka Oyunları Çalışmaları
  3. 9D Sinema Etkinliği
  4. İşaret Dili Çalışmaları

## 2.7.6. Kurum Kültürü Analizi

Kültür, toplumsal gelişme süreci içinde oluşturulan bütün maddi ve manevî değerler ile bunları yapmada sonraki nesillere iletmede kullanılan insanın doğal ve toplumsal çevresine egemenliğinin ölçüsünü gösteren araçların bütünüdür.

Kurum kültürü, kurumun kendine özgü inanç ve değerlerinin, kişiliğinin olmasıdır. Bir topluluğun sahip olduğu ve paylaştığı yaşam biçimidir. Kurumda paylaşılan temel değerlerin ve inançların bütünüdür, Kurumun Ruhudur. Tüm çalışanlar tarafından paylaşılan alışkanlıklar, tutum ve davranış kalıplarından oluşur. Bir kurum içinde oluşmuş, paylaşılan ortak inançlar, değerler ve alışılmış davranış kalıplarıdır.

*Paydaş anketi analizlere göre kurumun Güçlü olduğu alanlar:*

- 1.Farklı ihtiyaçları olan öğrencileri desteklemek için etkin politika*
- 2.Öğretmenler arası işbirliği*
- 3.Mesleki yeterliliği geliştirici eğitim fırsatları*
- 4.Yöneticilerin takım çalışmalarını desteklemesi*

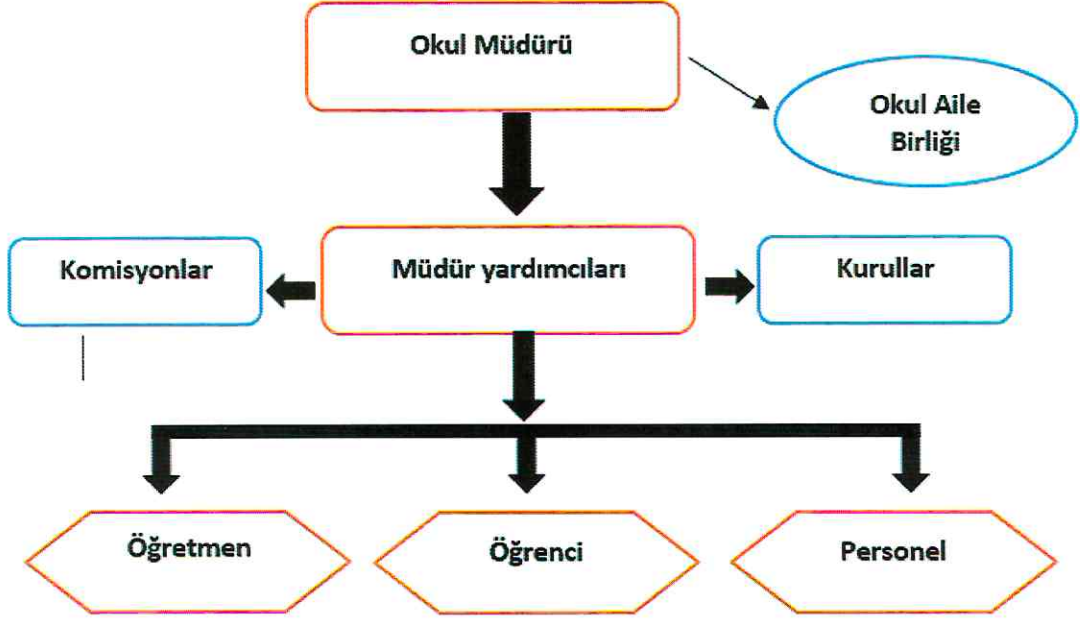
*Paydaş analizi sonuçlarına göre geliştirilmeye açık alanlar:*

- 1.Sosyal ve kültürel etkinlikler*
- 2.Etkili bir öğretim için ihtiyaç duyulan kaynaklara erişim*
- 3.Destekleme ve Yetiştirme Kurslarına önem*
- 4.Ders dışı etkinlik olanakları*



## 2.7.7. Teşkilat Yapısı

Şekil 1: Toki Ortaokulu Teşkilat Şeması



## 2.8. GZFT Analizi

### 2.8.1.İçsel Faktörler

GÜÇLÜ YÖNLER	
1	Sınıf mevcutlarının çok kalabalık olmaması
2	Okul personeli ile idare arasındaki ilişkilerin uyumlu olması.
3	Bilgisayar teknolojisini kullanabilen öğretmenlerin çoğunlukta olması
4	Yöneticilerin ve öğretmenlerin teknolojik gelişmeleri takip etmesi
5	Yöneticilerin takım çalışmalarını destekliyor olması.
6	Her branştan öğretmen olması
7	Müzik, Görsel Sanatlar Sınıfının ve Fen Laboratuvarının Olması
8	Öğrencilerin teneffüsleri eğlenceli bir şekilde geçirebilmesi için bahçede oyun çizgi alanlarının bulunması.
9	Okul yönetimine ve öğretmenlere olan güven ve ulaşılabilirlik.
10	Kurum kültürünün oluşması.
11	Konferans Salonunun Olması
12	Anma ve kutlama törenlerinin amacına uygun gerçekleşmesi
13	Özel eğitime muhtaç olan öğrenciler için destek eğitim odası olması

ZAYIF YÖNLER	
1	Personelin hizmetiçi eğitime başvurusunun az olması
2	Okulun Spor salonunun yetersiz olması
3	Okul bahçesinin küçük olması
4	Okulumuzun yerel,ulusal projelerde fazla yer almaması
5	Okulda memur bulunmaması
6	Yüksek lisans ve doktora yapan personelin azlığı
7	Dersliklerin yetersiz olması
8	Velilerin eğitim öğretim çalışmalarına yeterli ilgiyi göstermemesi
9	Hizmetli Çalışanlarının Azlığı

## 2.9.2. Dışsal Faktörler

### FIRSATLAR

1	Ulaşım imkanlarının fazla oluşu
2	Her gün 10 dakika okuma zamanının olması
3	Okul yönetiminin demokratik, yeniliklere açık, güvenilir ve destekleyici olması
4	Gelişim için kısıtlı da olsa ilgili velilere sahip olunması

### TEHDİTLER

1	Velilerin yeterli bilinçte olmaması
2	Çocukların okul dışında sosyal aktiviteler katılımını sağlayacak oyun parkları, futbol sahası vb. alanların eksikliği
3	Özel okulların sayısındaki artış
4	İlçemizin deprem bölgesinde bulunması
5	İlçemizin çok göç alması
6	Yaz mevsimin erken gelmesi ve havaların erken ısınması

## 2.8. Tespitler ve İhtiyaçlar

Eğitime Erişim	Eğitimde Kalite	Kurumsal Kapasite
Okullaşma Oranı	Akademik Başarı	Kurumsal İletişim
Okula Devam/Devamsızlık	Sosyal, Kültürel ve Fiziksel Gelişim	Kurumsal Yönetim
Okula uyum, Oryantasyon	Sınıf Tekrarı	Bina ve Yerleşke
Özel Eğitime İhtiyaç Duyan Bireyler	İstihdam Edilebilirlik ve Yönlendirme	Donanım
Yabancı Öğrenciler	Öğretim Yöntemleri	Temizlik, Hijyen
Hayatboyu Öğrenme	Ders Araç ve Gereçleri	İş Güvenliği, Okul Güvenliği
	Rehberlik	
...		



## 3. GELECEĐE BAKIŐ

### 3.1. Misyon, Vizyon ve Temel deđerler

#### 3.2. MİSYON

Öğrencilerimizi insan haklarına saygılı, çağdaş demokrasiye inanmış, hukukun üstünlüğünü benimsemiş, sorumluluk bilinci gelişmiş, karşılaştığı sorunların çözümünde aklın ve bilimin gereğini yapan, sağlıklı ve mutlu yaşamayı hedef alan bir birey olarak yetiştirmektedir.

#### 3.3.VİZYON

*Eđitimde niteliđi artırarak, geleceđi bugünden gören ve şekillendiren kurum olmak.*

### 3.4. TEMEL DEĞERLER

- 1) *Milli ve manevi değerlere bağlılık*
- 2) *Tarafsızlık, hesap verilebilirlik ve şeffaflık*
- 3) *İnsan, toplum, bilim ve çevre duyarlılığı*
- 4) *Katılımcılık ve istişare kültürü*
- 5) *Çalışanlara değer verme*
- 6) *Meslek etiği ve ahlak*
- 7) *Sevgi, saygı, hoşgörü ve duyarlılık*
- 8) *Liyakat*
- 9) *Açık ve dürüst iletişim*
- 10) *Hukuk ve adalet*
- 11) *Kültürel ve sanatsal duyarlılık*

# Bölüm 4

## Amaç, Hedef ve Göstergeler

EĞİTİM ÖĞRETİME ERİŞİM								
<b>AMAÇ 1:</b>	Öğrencilerin eğitim öğretime etkin katılımlarıyla donanımlı olarak bir üst öğrenime geçişi sağlanacaktır.							
<b>HEDEF 1.1.</b>	Öğrenme kayıpları önleyici çalışmalar yapılarak azaltılacaktır.							
PERFORMANS GÖSTERGESİ	Hedefe Etkisi	Mevcut	HEDEF					
			2023	2024	2025	2026	2027	2028
PG 1.1.1 20 gün ve üzeri devamsızlık yapan öğrenci sayısı	Özürlü	15	2	0	0	0	0	0
	Özürsüz	15	0	0	0	0	0	0
PG 1.1.2 Sürekli devamsızlık yapan öğrenci sayısı	Sayı	15	22	10	5	2	0	0
	Oran	15	3,4	1,5	0,7	0,3	0	0
PG 1.1.3 Okulu terk eden öğrenci sayısı ve oranı	Sayı	10	0	0	0	0	0	0
	Oran	10	0	0	0	0	0	0
PG 1.1.4 Devamsızlıktan Sınıf Tekrarı Yapan Öğrenci Sayısı		10	0	0	0	0	0	0
PG 1.1.5 Başarısızlıktan Dolayı Sınıf Tekrarı Yapan Öğrenci Sayısı		10	0	0	0	0	0	0
<b>Koordinatör Birim</b>	Okul müdür/ Müdür yardımcısı							
<b>İş birliği yapılacak birimler</b>	Branş Öğretmenleri, Rehber öğretmenleri, Okul aile birliği							
<b>Riskler</b>	- İhtiyaçların karşılanmasına yönelik mali kaynakların yetersiz kalması - Öğrencilerin okula devamının sağlanması hususunda okul-aile iş birliğinin yetersiz kalması - Öğrenme kayıplarının telafi edilmesi amacıyla düzenlenen mekanizmaların yetersiz kalması							
<b>Stratejiler</b>	S.1.1.1 Öğrencilerin okula devamını artırıcı çalışmalar sağlanacaktır. S.1.1.2 Dijital platformlar aracılığıyla öğrencilerin tamamlayıcı ve destekleyici eğitim almaları sağlanacaktır. S.1.1.3 Ders içeriklerine katkı sağlayacak etkinlik, okuma vb aktivitelerin zenginleştirilmesi sağlanacaktır. S.1.1.4 Öğrencilerin devamsızlık nedenleri tespit edilerek devamsızlığa neden olan etmenler giderilecektir. S.1.1.5 Devamsızlık yapan öğrencilerin velileri ile toplantı ve görüşmeler yapılacaktır. S.1.1.6 Veli ziyaretleri yapılacaktır.							
<b>Maliyet Tahmini</b>	994291,92							
<b>Tespitler</b>	- Ailelerin eğitime ilişkin farkındalık düzeyinin yeterince yüksek olmaması - Devamsızlığın önlenmesi ve öğrenme kayıplarının giderilmesi için etkili rehberlik yapılmaması							
<b>İhtiyaçlar</b>	- Aile eğitimlerine devam edilmesi -Eğitimin paydaşları ile iş birliklerinin artırılması							



EĞİTİM ÖĞRETİMDE KALİTE							
<b>AMAÇ 2</b>	Öğrencilere medeniyetimizin ve insanlığın ortak değerleriyle çağın gereklerine uygun bilgi, beceri, tutum ve davranışlar kazandırılacaktır.						
<b>HEDEF 1</b>	Öğrencilerin akademik başarılarıyla birlikte tasarım ve girişimcilik yönlerini artırmaya yönelik bütüncül çalışmalar yürütülecektir.						
PERFORMANS GÖSTERGESİ	Hedefe Etkisi	Mevcut	HEDEF				
		2023	2024	2025	2026	2027	2028
PG 2.1.1 Matematik dersi yılsonu puanı ortalaması	15	70	73	75	78	80	83
PG 2.1.2 Türkçe dersi yılsonu puanı ortalaması	15	80	82	85	87	88	90
PG 2.1.3 Fen Bilimleri dersi yılsonu puanı ortalaması	15	75	77	79	81	83	85
PG 2.1.4 Sosyal Bilimler dersi yılsonu puanı ortalaması	15	80	82	85	87	88	90
PG 2.1.5 Yabancı dil dersi yılsonu puanı ortalaması	15	70	73	75	78	80	83
PG 2.1.6 Okulun katılım sağladığı ulusal ve uluslararası proje sayısı	15	1	5	10	15	20	25
PG 2.1.7 Bir eğitim ve öğretim yılında yerel, ulusal ve uluslararası proje, yarışma vb. etkinliklere katılan öğrenci oranı (%)	10	40	50	60	70	80	90
<b>Koordinatör Birim</b>	Okul müdürü/ Müdür yardımcısı						
<b>İş birliği yapılacak birimler</b>	Branş Öğretmenleri, Rehber öğretmenleri, Okul aile birliği						
<b>Stratejiler</b>	<p>S.2.1.1 Öğrencilerin kazanım eksiklikleri tespit edilerek destekleme ve yetiştirme kurslarıyla akademik yeterliklerinin artırılması sağlanacaktır.</p> <p>S.2.1.2 Öğrencilerin kompozisyon, resim, şiir vb. yarışmalara katılımları teşvik edilecek, okul içerisinde yapılan yarışmalarda öğrencilerin ödüllendirilmesi sağlanacaktır.</p> <p>S.2.1.3 Okul Kütüphanesi zenginleştirilecek, öğrencilerin kitap okumasını teşvik edecek etkinlikler düzenlenecektir.</p> <p>S.2.1.4 Öğrencilerin yerel, ulusal ve uluslararası proje ve yarışmalara katılmaları teşvik edilecektir.</p> <p>S.2.1.5 Öğrencilerin ortaokul 5.sınıflarda yabancı dil ağırlıklı eğitim almaları sağlanacaktır.</p> <p>S.2.1.6 Akademik Başarıyı Arttıracak Çalışmalar Yapılacaktır.</p> <p>Hedefledikleri Başarıyı Gösteremediği Belirlenen Öğrencilerin Akademik Ve Sosyal Gelişimleri İçin Okulumuzda Destek Programları Uygulanacaktır.</p> <p>S.2.1.7 Kurum ve öğrencilerin projelere katılımını arttırıcı çalışmalar yapılacaktır.</p>						
<b>Maliyet Tahmini</b>	1392008,70						
<b>Tespitler</b>	-Öğrencilerde düzenli ders çalışma alışkanlığının olmaması -Öğrencilerden projelere talebin az olması						
<b>İhtiyaçlar</b>	-Bireysel ders çalışma programları hazırlanması -Projelere katılımı arttırıcı çalışmalar yapılması						



SOSYAL FAALİYETLER								
AMAÇ 3	Temel eğitimde öğrencilerin kaliteli eğitime erişimleri fırsat eşitliği temelinde artırılarak bilişsel, duyuşsal ve fiziksel olarak çok yönlü gelişimleri sağlanacak ve temel hayat becerilerini edinmiş öğrenciler yetiştirilecektir.							
HEDEF 1	Öğrencilerin bilimsel, kültürel, sanatsal, sportif ve toplum hizmeti alanlarında ders dışı etkinliklere katılım oranı artırılabacaktır.							
PERFORMANS GÖSTERGESİ		Hedefe Etkisi	Mevcut	HEDEF				
			2023	2024	2025	2026	2027	2028
PG.3.1.1 Okulda bir eğitim ve öğretim döneminde bilimsel, kültürel, sanatsal ve sportif alanlarda en az bir faaliyete katılan öğrenci sayısı/oranı (%)	Sayı	10	280	350	420	490	560	630
	Oran	10	44	55	66	77	88	99
PG.3.1.2 Bir eğitim ve öğretim yılında en az iki sosyal sorumluluk ve toplum hizmeti faaliyetine katılan öğrenci sayısı/oranı (%)	Sayı	10	210	280	350	420	490	560
	Oran	10	33	44	55	66	77	88
PG.3.1.3 Bir eğitim ve öğretim yılında yerel, ulusal ve uluslararası proje, yarışma vb. etkinliklere katılan öğrenci sayısı/oranı	Sayı	10	140	210	280	350	420	490
	Oran	10	22	33	44	55	66	77
PG.3.1.4 Okulda bir eğitim ve öğretim yılında geleneksel çocuk oyunları alt başlığında en az bir faaliyete katılan öğrenci sayısı/oranı	Sayı	10	420	490	560	595	630	637
	Oran	10	66	77	88	93	99	100
PG.3.1.5 Okulda bir eğitim ve öğretim yılında geleneksel çocuk oyunlarına yönelik olarak düzenlenen alan/mekân sayısı.	Sayı	20	140	210	280	350	420	490
			22	33	44	55	66	77
Koordinatör Birim	Okul müdür/ Müdür yardımcısı							
İş birliği yapılacak birimler	Branş Öğretmenleri, Rehber öğretmenleri, Okul aile birliği							
Stratejiler	<p>S.3.1.1 Her bir öğrencinin bir kulüp faaliyetinde aktif olarak yer alması sağlanarak kulüp faaliyetlerinin etkinliği artırılacaktır.</p> <p>S.3.1.2 Öğrencilerin seviyelerine uygun olarak toplumsal sorunların çözümüne katkı sağlamak ve farkındalık oluşturmak amacıyla afet ve acil durum, çevre, eğitim, spor, kültür ve turizm, sağlık ve sosyal hizmetler alanlarında toplum hizmeti faaliyetlerine katılımları artırılacaktır.</p> <p>S.3.1.3 Okul bünyesinde yarışmalar düzenlenecektir.</p> <p>S.3.1.4 Diğer kurum ve kuruluşlarla iş birliği içerisinde yürütülen bilimsel, sosyal, kültürel, sanatsal ve sportif alanlardaki faaliyetler artırılacaktır.</p> <p>S.3.1.5 Okul bahçeleri çocukların geleneksel oyunlarla vakit geçirmelerini sağlayacak ve gelişimlerini destekleyecek şekilde etkin olarak kullanılacaktır.</p> <p>S.3.1.6 E-okul sisteminde bulunan sosyal etkinlik modülünde gerçekleştirilen etkinlikler işlenecektir.</p> <p>S.3.1.7 Okul bahçeleri geleneksel çocuk oyunlarına yönelik düzenlenecektir.</p>							
Maliyet Tahmini	994291,92							
Tespitler	Öğrencilerimizi insan haklarına saygılı, çağdaş demokrasiye inanmış, hukukun üstünlüğünü benimsemiş, sorumluluk bilinci gelişmiş, karşılaştığı sorunların çözümünde aklın ve bilimin gereğini yapan, sağlıklı ve mutlu yaşamayı hedef alan bir birey olarak yetiştirmektir.							
İhtiyaçlar	Öğrencilerimizi insan haklarına saygılı, çağdaş demokrasiye inanmış, hukukun üstünlüğünü benimsemiş, sorumluluk bilinci gelişmiş, karşılaştığı sorunların çözümünde aklın ve bilimin gereğini yapan, sağlıklı ve mutlu yaşamayı hedef alan bir birey olarak yetiştirmektir.							



KURUMSAL KAPASİTE								
AMAÇ 4	Okulun eğitimin temel ilkeleri doğrultusunda niteliğini arttırmak amacıyla kurumsal kapasite geliştirilecektir.							
HEDEF 1	Eğitim ve öğretimin sağlıklı ve güvenli bir ortamda gerçekleştirilmesi için okul sağlığı ve güvenliği geliştirilecektir.							
PERFORMANS GÖSTERGESİ	Hedefe Etkisi	Mevcut	HEDEF					
		2023	2024	2025	2026	2027	2028	
PG 4.1.1 Bağımlılıkla mücadele ile ilgili konularda eğitim alan öğrenci ve öğretmen sayısı	10	140	300	350	400	450	500	
PG 4.1.2 Akran zorbalığı ve siber zorbalıkla ilgili konularda eğitim alan öğrenci ve veli sayısı	Sayı	10	310	350	400	450	500	550
	Oran	10	48	54	62	70	78	86
PG 4.1.3 Sağlıklı beslenme ve obezite ile ilgili konularda verilen eğitim alan öğrenci sayısı/oranı	Sayı	10	120	250	300	350	400	450
	Oran	10	18	39	47	54	62	70
PG 4.1.4 Hijyen, gıda güvenliği, bulaşıcı hastalıklar ile ilgili konularda verilen eğitim alan öğrenci sayısı/oranı	Sayı	10	135	350	400	450	500	550
	Oran	10	21	54	62	70	78	86
PG 4.1.5 Sivil savunma eğitimlerine katılan öğrenci sayısı	Sayı	20	625	630	632	634	635	637
PG 4.1.6 Afet ve acil durum tatbikat sayısı	10	3	3	4	4	5	5	
Koordinatör Birim	Okul müdür/ Müdür yardımcısı							
İş birliği yapılacak birimler	Branş Öğretmenleri, Rehber öğretmenleri, Okul aile birliği							
Stratejiler	<p>S.4.1.1-Eğitim ortamları iş sağlığı ve güvenliği yönergesine uygun hâle getirilecektir.</p> <p>S.4.1.2-Öğrenci, öğretmen ve velilerde farkındalık oluşturmak için bağımlılıkla mücadele, akran zorbalığı, siber zorbalık, sağlıklı beslenme ve obezite, hijyen, bulaşıcı hastalıklar ve gıda güvenliği gibi konularda alan uzmanları ile iş birliğinde eğitimler düzenlenecektir.</p> <p>S.4.1.3- Doğa, insan ve teknoloji kaynaklı (deprem, sel, heyelan, yangın, çığ ve salgın hastalıklar vd.) afetlere karşı gerekli tedbirlerin alınması için çalışmalar yapılacaktır.</p> <p>S.4.1.4- Doğa, insan ve teknoloji kaynaklı (deprem, sel, heyelan, yangın, çığ ve salgın hastalıklar vd.) konularında alan uzmanları ile iş birliğinde öğretmen ve öğrencilere farkındalık eğitimleri verilecektir.</p> <p>S.4.1.5- Okulun afet ve acil durum eylem planının güncel tutulması sağlanacaktır. S6 Afet ve acil durum tatbikatları düzenlenecektir.</p>							
Maliyet Tahmini	1193150,29							
Tespitler	-Okul Sağlığı ve Güvenliği konularında uzman desteği eksikliği							
İhtiyaçlar	-Alan uzmanları ile işbirliği içerisinde eğitimler verilmesi							



#### 4.2. Maliyetlendirme

Kaynak Tablosu	2024	2025	2026	2027	2028	Toplam
Genel Bütçe	288730	377225,74	506538,72	693552,81	958836,75	2824884,02
Diğer (Okul Aile Birlikleri)	178750	232536,88	313593,32	429371,97	593606,74	1748858,91
<b>TOPLAM</b>	<b>467480</b>	<b>610762,62</b>	<b>820132,04</b>	<b>1122924,78</b>	<b>1552443,49</b>	<b>4573742,93</b>

#### 2024-2028 Stratejik Planı Faaliyet/Proje Maliyetlendirme Tablosu

	2024	2025	2026	2027	2028	Toplam Maliyet
<b>Amaç 1</b>	101626,08	132774,48	178289,57	244114,08	337487,71	994291,92
<b>Amaç 2</b>	142276,52	185884,27	249605,40	341759,71	472482,80	1392008,7
<b>Amaç 3</b>	101626,08	132774,48	178289,57	244114,08	337487,71	994291,92
<b>Amaç 4</b>	121951,30	159329,37	213947,48	292936,89	404985,25	1193150,29
<b>TOPLAM</b>	<b>467480</b>	<b>610762,62</b>	<b>820132,04</b>	<b>1122924,78</b>	<b>1552924,49</b>	<b>4573742,93</b>

# Bölüm 5

## İzleme ve Değerlendirme

### İMZA SİRKÜSÜ Öğretmenler

SIRA	ADI	SOYADI	BRANŞI	İMZA
1	AHMET	GÜNAY	Beden Eğitimi	
2	FATMA BERRİN	KAPLAN	Beden Eğitimi	
3	KUDRET	DEMİREL	Beden Eğitimi	
4	SADIK	IŞIK	Beden Eğitimi	
5	TEFFİK	AKÇA	Bilişim Teknolojileri	
6	SERCAN	YAŞAR	Bilişim Teknolojileri	
7	FARUK	ŞAHİN	Din Kültürü ve Ahlâk Bilgisi	
8	AHMET	BALCI	Din Kültürü ve Ahlâk Bilgisi	
9	MUSTAFA	NORAS	Din Kültürü ve Ahlâk Bilgisi	
10	AJNAN	EVLYAOĞLU	Fen Bilimleri	
11	DUYGU	DİKER KAPLAN	Fen Bilimleri	
12	ÖZGÜR ŞAFAK	ÇELİKEL	Fen Bilimleri	
13	SEVİM	YILDIZ ÜREDİ	Fen Bilimleri	
14	ŞUAYİP	ÇETİN	Fen Bilimleri	
15	TUNCAY	TUNÇER	Fen Bilimleri	
16	SEDA	MEHLİ	Fen Bilimleri	
17	BÜŞRA	ERTEKİN KUŞDOĞAN	Fen Bilimleri	
18	DOĞAN	TAŞ	Görsel Sanatlar	
19	FARUK	ULUGÜLER	Görsel Sanatlar	
20	AHMET FATİH	AÇIK	İlköğretim Matematik	
21	ALİ	EROĞLU	İlköğretim Matematik	
22	ALİ	YILDIRIM	İlköğretim Matematik	
23	AYŞE	TOYGAR	İlköğretim Matematik	
24	HÜSEYİN	ÜNÜVAR	İlköğretim Matematik	
25	ONUR	ÇETİN	İlköğretim Matematik	
26	ÖZLEM	ÖZER	İlköğretim Matematik	
27	ÜMMÜ NİSA	GÜNDÜZ	İlköğretim Matematik	
28	YÜCEL	GÜR	İlköğretim Matematik	
29	ECE	DURMUŞ	İngilizce	
30	FERHAN	YAŞLI	İngilizce	
31	GÜLPERİ	TEZCAN	İngilizce	
32	HALUK	UĞUZ	İngilizce	
33	NADİRE	HOSTA	İngilizce	
34	HATİCE	DİKMEN	İngilizce	
35	HİLAL	BÖLGE	Müzik	
36	MELEK	AKBAŞ	Müzik	
37	FARUK	AVCI	Sosyal Bilgiler	
38	HİDİR	UĞUZ	Sosyal Bilgiler	
39	SAİT	BULUT	Sosyal Bilgiler	
40	ZEYNEP	KESKİN	Sosyal Bilgiler	
41	HAVVA DİDEM	GÜNAY	Teknoloji ve Tasarım	
42	MAHMUT	DOĞRUL	Teknoloji ve Tasarım	
43	ZELİHA	ÜNVER	Teknoloji ve Tasarım	
44	AYŞE NUR	BİLGİN	Türkçe	
45	DENİZ	ATALAY KURT	Türkçe	
46	SALİH	TOKAL	Türkçe	
47	GÜL	AKAN	Türkçe	
48	ZEYNEP	KAPTAN	Türkçe	
49	HATİCE	ÖZ	Türkçe	
50	ÖMER	YÜKSEL	Türkçe	
51	UĞUR	KAYA	Türkçe	
52	YILDIRAY	ERTÜRK	Türkçe	
53	FARUK G.	ÖZDEMİR	Rehberlik	
54	AYŞENUR	DEMİRTAŞ	Rehberlik	



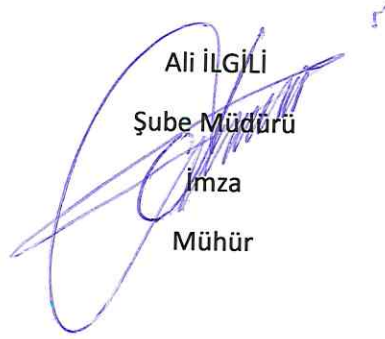
Hakan ÖZGEN

Müdür Yardımcısı



Hakan KOPCAL

Okul Müdürü



Ali İLGİLİ

Şube Müdürü

İmza

Mühür



